

АКТ

ГОСУДАРСТВЕННОЙ ИСТОРИКО-КУЛЬТУРНОЙ ЭКСПЕРТИЗЫ

Проекта обеспечения сохранности объекта культурного наследия федерального значения «Селище Кузнечиха - 1» при выполнении строительных работ на территории земельного участка с кадастровым номером 52:18:0070281:72, расположенного по адресу: г. Нижний Новгород, р-н Советский, д. Кузнечиха, дом 149, обосновывающего меры по обеспечению сохранности объектов культурного наследия, включенных в реестр, выявленных объектов культурного наследия, входящих в состав проектной или иной документации, при проведении земляных, строительных, мелиоративных, хозяйственных работ.

Настоящий Акт государственной историко-культурной экспертизы составлен в соответствии с Федеральным законом от 25.06.2002 г. №73-ФЗ «Об объектах культурного наследия (памятниках истории и культуры) народов Российской Федерации» и Положением о государственной историко-культурной экспертизе, утверждённым постановлением Правительства Российской Федерации от 25 апреля 2024 г. N 530.

Дата начала проведения экспертизы	22.04.2026
Дата окончания проведения экспертизы	24.04.2026
Место проведения экспертизы	Удмуртская Республика, г. Глазов, Нижегородская обл., г. Нижний Новгород
Заказчик экспертизы	Общество с ограниченной ответственностью «Центр историко-археологических исследований Кировской области»

1. Сведения об эксперте:

Фамилия, имя и отчество	Кириллов Андрей Николаевич
Образование	Высшее
Специальность	преподаватель истории, археолог
Учёная степень, звание	Заслуженный работник культуры Удмуртской Республики

Стаж работы	25 лет
Место работы и должность	ИП Кириллов Андрей Николаевич
Реквизиты аттестации	Государственный эксперт по проведению историко-культурной экспертизы (приказ Министерства культуры РФ № 1830 от 22.06.2023 г.)

Профиль экспертной деятельности:

- земли, подлежащие воздействию земляных, строительных, мелиоративных, хозяйственных работ, предусмотренных статьей 25 Лесного кодекса Российской Федерации работ по использованию лесов (за исключением работ, указанных в пунктах 3, 4 и 7 части 1 статьи 25 Лесного кодекса Российской Федерации) и иных работ, в случае, если указанные земли расположены в границах территорий, утвержденных в соответствии с пунктом 34.2 пункта 1 статьи 9 настоящего Федерального закона;

- документация, за исключением научных отчетов о выполненных археологических полевых работах, содержащая результаты исследований, в соответствии с которыми определяется наличие или отсутствие объектов, обладающих признаками объекта культурного наследия, на земельных участках, подлежащих воздействию земляных, строительных, мелиоративных, хозяйственных работ, указанных в настоящей статье работ по использованию лесов и иных работ;

- документация или разделы документации, обосновывающие меры по обеспечению сохранности объекта культурного наследия, включенного в реестр, выявленного объекта культурного наследия либо объекта, обладающего признаками объекта культурного наследия, при проведении земляных, мелиоративных, хозяйственных работ, указанных в настоящей статье работ по использованию лесов и иных работ в границах территории объекта культурного наследия либо на земельном участке, непосредственно связанном с земельным участком в границах территории объекта культурного наследия.

Экспертиза проведена одним экспертом – А.Н. Кирилловым, в соответствии с Положением о государственной историко-культурной экспертизе, утверждённым постановлением Правительства Российской Федерации от 25 апреля 2024 г. N 530, п.8-к.

Настоящим подтверждаю, что я, государственный эксперт А.Н. Кириллов, предупреждён об ответственности за достоверность сведений, изложенных в заключении экспертизы в соответствии с Положением о государственной историко-культурной экспертизе, утверждённое постановлением Правительства Российской Федерации от 25 апреля 2024 г. N 530, п. 20-д.

2. Отношения к заказчику:

Эксперт:

- не имеет родственных связей с заказчиком (его должностными лицами, работниками);
- не состоит в трудовых отношениях с заказчиком;
- не имеет долговых или иных имущественных обязательств перед заказчиком;
- не владеет ценными бумагами, акциями (долями участия, паями в уставных капиталах) заказчика;
- не заинтересован в результатах исследований и решений, вытекающих из настоящего экспертного заключения, с целью получения выгоды в виде денег, ценностей, иного имущества, услуг имущественного характера или имущественных прав для себя или третьих лиц.

3. Цели и объекты экспертизы

Цель экспертизы - обеспечение сохранности объекта культурного наследия федерального значения «Селище Кузнечиха - 1» при проведении земляных, строительных, мелиоративных, хозяйственных работ, предусмотренных статьёй 25 Лесного кодекса Российской Федерации работ по использованию лесов и иных работ.

Объект экспертизы – Проект обеспечения сохранности объекта культурного наследия федерального значения «Селище Кузнечиха - 1» при выполнении строительных работ на территории земельного участка с кадастровым номером 52:18:0070281:72, расположенного по адресу: г. Нижний Новгород, р-н Советский, д. Кузнечиха, дом 149.

4. Перечень документов, представленных заказчиком:

- Приказ об утверждении охранного обязательства собственника или иного законного владельца объекта культурного наследия, включенного в единый государственный реестр объектов культурного наследия (памятников истории и культуры) народов Российской Федерации №1 от 12.01.2023, охранное обязательство и паспорт ОКН ФЗ «Селище Кузнечиха - 1» от 12.12.2022.

- Письмо Управления государственной охраны объектов культурного наследия Нижегородской области №Исх-518-61864/25 от 06.02.2025

- Градостроительный план земельного участка №РФ-52-2-01-0-00-2024-0698-0.

- Отчет по итогам проведенной археологической разведки по определению границ территории объекта культурного значения федерального значения «Селище Кузнечиха-1» в целях определения возможности хозяйственного освоения земельного участка с кадастровым номером 52:18:0070281:72, расположенного по адресу: г. Нижний Новгород, р-н Советский, д. Кузнечиха, дом 149.

- «Проект обеспечения сохранности объекта культурного наследия федерального значения «Селище Кузнечиха - 1» при выполнении строительных работ на территории земельного участка с кадастровым номером 52:18:0070281:72, расположенного по адресу: г. Нижний Новгород, р-н Советский, д. Кузнечиха, дом 149» – 31 стр. в составе:

Введение

I. Общая характеристика участка

II. Архивно-библиографические и археологические сведения об объекте культурного наследия федерального значения «Селище Кузнечиха - 1».

III. Правовые режимы использования территории объекта культурного наследия федерального значения «Селище Кузнечиха - 1»

IV. Анализ проектного предложения в отношении использования земельного участка, занятого объектом культурного наследия федерального значения «Селище Кузнечиха - 1»

V. Мероприятия по обеспечению сохранности объекта культурного наследия федерального значения «Селище Кузнечиха - 1»

Приложения

5. Сведения об обстоятельствах, повлиявших на процесс проведения и результаты экспертизы: не имеются.

6. Сведения о проведённых исследованиях с указанием применённых методов, объёма и характера выполненных работ и их результатов.

В процессе проведения экспертизы был выполнен анализ всех предоставленных заявителем документов и материалов по объекту, с формулировкой выводов.

При проведении экспертизы были осуществлены следующие действия:

- использован общенаучный метод комплексного анализа источников, документов и материалов;

- предложенные меры по обеспечению сохранности объектов культурного (археологического) наследия проверены на соответствие с действующими методическими указаниями (Положение о порядке проведения археологических полевых работ и составления научной отчётной документации, утвержденное постановлением Бюро Отделения историко-филологических наук Российской академии наук от 12 апреля 2023 года № 15);

- выполнено аналитическое исследование выявленной документации для определения обоснованности проведения спасательных археологических полевых работ в пределах указанного хозяйственного объекта;

- сформулированы выводы, оформлены результаты исследований, проведенных в рамках государственной историко-культурной экспертизы, в

виде Акта.

Имеющийся материал достаточен для выработки надлежащего заключения по объекту экспертизы.

7. Факты и сведения, выявленные и установленные в результате проведённых исследований

В результате рассмотрения документации установлено следующее:

Основанием написания Проекта является ст. 36 ФЗ № 25.06.2002 N 73-ФЗ «Об объектах культурного наследия (памятниках истории и культуры) народов Российской Федерации».

«Проект обеспечения сохранности объекта культурного наследия федерального значения «Селище Кузнечиха - 1» при выполнении строительных работ на территории земельного участка с кадастровым номером 52:18:0070281:72, расположенного по адресу: г. Нижний Новгород, р-н Советский, д. Кузнечиха, дом 149» разработан ООО «Центр историко-археологических исследований Кировской области» в 2025 г.

Проект состоит из введения, пяти глав, приложений.

Во Введении обозначены цели, задачи проекта, перечислена нормативная база, описаны мероприятия по сохранению ОКН ФЗ «Селище Кузнечиха - 1» в ходе проведения работ.

Первая глава посвящена общей характеристике участка проведения работ, его пространственному положению, геоморфологии, геологическим процессам, почвам и его современному состоянию.

Во второй главе даны архивно-библиографические сведения об ОКН федерального значения «Селище Кузнечиха - 1», информация об истории развития деревни, открытии и археологических изысканиях на территории ОКН.

В третьей главе описаны правовые режимы использования территории ОКН федерального значения «Селище Кузнечиха - 1».

В четвертой главе приводится анализ проектного предложения.

Пятая глава содержит план мероприятий по обеспечению сохранности ОКН федерального значения «Селище Кузнечиха - 1».

Описание участка

Объект культурного наследия федерального значения «Селище Кузнечиха - 1» располагается в северо-западной части д. Кузнечиха, в Советском районе г. Нижнего Новгорода, на южном склоне мыса надпойменной террасы левого берега безымянного ручья, правого притока р. Старки, притока 2 порядка р. Волги.

С геоморфологической точки зрения этот участок относится к Приокско-Волжскому правобережному природному краю (Волжско-Пьянско-Алатырский природный район), который занимает приподнятую Окско-Кудьминскую платообразную эрозионную равнину с абсолютными отметками поверхности 130-240 м, расположенную между р. Ока на западе, р. Волга на севере и р. Кудьма на востоке. Поверхность равнины расчленена долинами речек, балок и оврагов на множество возвышенных платообразных останцев. Высокие приречные цепочки останцевых гряд возвышаются над Окой и Волгой на 100-150 м. Высота местных останцевых плато по отношению к днищам оврагов и балок в среднем до 25 м, увеличиваясь в направлении долин Оки и Волги. Равнина сложена коренными пермскими (глины, мергели, известняки) и четвертичными породами, перекрытыми маломощным чехлом рыхлых суглинков и песков, иногда мореной, юрскими и меловыми глинами. Основным почвенным типом на водораздельных плато являются серые лесные почвы, сформированные на лёссовидных пылевато-иловатых суглинках.

Описание объекта культурного наследия федерального значения «Селище Кузнечиха - 1»

Объект культурного наследия федерального значения «Селище Кузнечиха-1» был выявлен в ходе археологической разведки 1996 г. Н. Н. Грибовым. В ходе этих работ обнаружены фрагменты гончарной

древнерусской сероглиняной грубой посуды с линейным и волнистым орнаментом XIII – нач. XV вв., а также болгарской красноглиняной лощеной керамики. В результате данных исследований выделен культурный слой в виде темно-серой супеси мощностью 0,3 м.

ОКН ФЗ поставлен на государственную охрану Постановлением Администрации Нижегородской области от 4 августа 2000 г. № 196 «Об отнесении находящихся на территории города Нижнего Новгорода объектов, имеющих историческую, научную и культурную ценность, к памятникам истории и культуры местного (областного) значения, установлении их территорий и охранных зон, а также об утверждении режима содержания и использования территорий и охранных зон памятников истории и культуры».

ОКН ФЗ «Селище Кузнечиха-1» зарегистрирован в ЕГРОКН под номером 521640725580006.

В 2025 г. отрядом ООО «ЦИАИКО» была проведена археологическая разведка по определению границ территории селища Кузнечиха – 1 под руководством Г. В. Владимирова. В ходе этих работ было заложено 10 шурфов 1x1 м и одна зачистка протяженностью 1 м общей площадью 10,5 кв. м и прослежены границы объекта. Общая площадь памятника составила 2449 кв. м. В результате этой разведки прослежены границы селища, общая площадь памятника составила 2449 кв. м.

В процессе работ обнаружены фрагменты керамических сосудов пяти типологических групп: сероглиняная грубая керамика, XII-XIV вв.; болгарская красноглиняная лощеная керамика, XIII – XV вв.; красноглиняная керамика без грубых примесей, XVI-XVIII вв.; мореная керамика XVIII-XIX вв.; красноглиняная тонкая с прозрачной коричневой глазурью керамика XIX – первой половины XX вв. Также найден железный кованый нож. Определены границы территории ОКН ФЗ.

Территория ОКН ФЗ имеет форму многоугольника. Граница территории объекта начинается от точки 1 - крайней северо-западной точки,

находящейся вблизи хозпостроек дома № 148 д. Кузнечиха, и проходит 22 м на восток до точки 2; далее поворачивает на север и проходит 8 м до точки 3; далее поворачивает на восток и проходит 20 м до точки 4; далее поворачивает на юг и проходит 11 м до точки 5; далее поворачивает на восток-северо-восток и проходит 27 м до точки 6; далее поворачивает на восток-юго-восток и проходит 23 м до точки 7; далее поворачивает на юг и проходит 23 м до точки 8; далее поворачивает на запад и проходит 34 м до точки 9; далее поворачивает на северо-запад и проходит 15 м до точки 10; далее поворачивает на запад-юго-запад и проходит 28 м до точки 11; далее поворачивает на запад и проходит 14 м до точки 12; далее поворачивает на север и проходит 26 м до точки 1. В Проекте приведены обоснования выделения границ и таблица с координатами характерных точек границы территории ОКН ФЗ «Селище Кузнечиха-1» в системах МСК-52 и WGS-84.

Описание объекта строительства

На территории земельного участка с кадастровым номером 52:18:0070281:72, расположенного по адресу: г. Нижний Новгород, р-н Советский, д. Кузнечиха, дом 149, планируется строительство жилого дома на площади 383 кв. м. Для дома предполагается закладка ленточного фундамента, котлован под него имеет форму многоугольника. К зданию также планируется прокладка сети водопровода и хозяйственно-бытовой канализации открытым способом. Протяженность проектируемого водопровода составляет 9 м, ширина траншеи – 1,5 м, глубина земляных работ – 2 м. Протяженность проектируемой сети хозяйственно-бытовой канализации составляет 12 м, ширина траншеи – 1,5 м, глубина земляных работ – 2 м. Пятно застройки и участки прокладки сетей находятся за пределами объекта культурного наследия федерального значения «Селище Кузнечиха - 1». По границам земельного участка с кадастровым номером 52:18:0070281:72 планируется установка капитального забора. За пределами границ селища Кузнечиха – 1 под фундамент забора предполагается прокопка

траншеи глубиной 0,5 м и шириной 0,5 м. В границах ОАН и в непосредственной близости от них (вдоль южной и половины западной границы земельного участка) забор будет установлен на бетонные основания без земляных работ.

Мероприятия по обеспечению сохранности объекта культурного (археологического) наследия федерального значения «Селище Кузнечиха - 1».

Во исполнение требований Федерального закона № 73-ФЗ перечень проводимых мероприятий по обеспечению сохранности объекта культурного наследия федерального значения «Селище Кузнечиха - 1» должен включать:

А. Период проектирования

Сведения о наличии объекта культурного наследия, его границах и необходимых мероприятиях по его сохранению необходимо включить в «Проект организации строительства».

Б. Период строительства.

- До начала каких-либо работ по проекту необходимо с помощью трассирующей ленты или иным доступным способом (без заглабления опор в грунт) обозначить на местности границу территории объекта культурного наследия федерального значения «Селище Кузнечиха - 1» по линии, образованной координатными точками, приведёнными в таблице 1 Проекта.

- Уведомить работников всех уровней, принимающих непосредственное участие в комплексе строительных работ, о наличии объекта культурного наследия в зоне строительства и о выполнении необходимых мероприятий по его сохранению. В рамках инструктажа подчеркнуть ограничения, направленные на сохранение памятника археологии.

- Установить информационные указатели со схемой расположения ОАН «Селище Кузнечиха - 1» в местах сбора работников, стоянки техники, пункта организации работ.

- Установить ограничения на использование территории памятника археологии «Селище Кузнечиха - 1»: запрет на передвижение техники, на любые перемещения почвенного слоя и повреждения его поверхности, на складирование земляного отвала, строительных материалов, бытового и строительного мусора, установку бытовок и вагончиков и прочих временных и постоянных сооружений, а также на проведение любых строительных работ вне пределов земельного отвода.

- В соответствии с п.4. ст.36 Федерального закона №73-ФЗ от 25.06.2002, в случае обнаружения в ходе проведения строительных работ объекта, обладающего признаками объекта культурного наследия (фрагментов старинных предметов, керамики, оружия, предметов быта, погребений), заказчик указанных работ и лицо, проводящее указанные работы, обязаны незамедлительно приостановить работы и в течение трех дней со дня обнаружения такого объекта направить в региональный орган охраны объектов культурного наследия письменное заявление об обнаруженном объекте культурного наследия (на территории Нижегородской области таким органом является Управление государственной охраны объектов культурного наследия Нижегородской области). Археологические предметы, обнаруженные в результате проведения земляных и строительных работ, подлежат обязательной передаче физическими и (или) юридическими лицами, осуществляющими указанные работы, государству в порядке, установленном Министерством культуры РФ.

В. Период эксплуатации:

- Исключить все работы, связанные с нарушением земляной поверхности (выемка, подрезка и перемещение грунта), а также

перемещение тяжелой строительной техники, способной нарушать почвенный покров в пределах обозначенных границ объекта археологического наследия.

В случае изменения границ проведения строительных работ на территории земельного участка с кадастровым номером 52:18:0070281:72, расположенного по адресу: г. Нижний Новгород, р-н Советский, д. Кузнечиха, дом 149, указанных в настоящем Проекте, должен быть разработан отдельный раздел проекта или отдельная документация, предполагающие реализацию дополнительных мероприятий по сохранению объекта культурного наследия.

8. Перечень документов и материалов, собранных и полученных при проведении экспертизы, а также использованной для неё специальной, технической и справочной литературы

Юридические и методические материалы

1. ГОСТ Р 55627-2013 Археологические изыскания в составе работ по реставрации, консервации, ремонту и приспособлению объектов культурного наследия. Утвержден и введен в действие Приказом Федерального агентства по техническому регулированию и метрологии от 09 октября 2013 г. N 1138-с
2. Закон об объектах культурного наследия (памятниках истории и культуры народов Российской Федерации, расположенных на территории Нижегородской области №14-З от 06 от 02.02.2016 г (в ред. законов Нижегородской области от 06.04.2016 N 37-З, от 03.05.2017 N 46-З)
3. Методические рекомендации по подготовке и согласованию документации по обеспечению сохранности объекта культурного наследия. Департамент культурного наследия города Москвы.
https://www.mos.ru/upload/alerts/files/YRD_metodicheskierekomendacii_razdel_1812.pdf
4. Методические указания по проведению проектных археологических работ в зонах народнохозяйственного строительства. М., Институт археологии РАН, 2002.
5. Национальный стандарт Российской Федерации «Археологические изыскания в составе работ по реставрации, консервации, ремонту и приспособлению объектов культурного наследия» (ГОСТ Р 55627-2013)

6. Национальный стандарт Российской Федерации ГОСТ Р 55528- 2013 «Состав и содержание научно-проектной документации по сохранению объектов культурного наследия. Памятники истории и культуры. Общие требования», утвержденный приказом Федерального агентства по техническому регулированию и метрологии от 28 августа 2013 г. № 593-ст
7. Письмо Министерства культуры РФ от 30.09.2022 г. №19315-12-02@
8. Положение о порядке проведения археологических полевых работ и составления научной отчётной документации, утвержденное постановлением Бюро Отделения историко-филологических наук Российской академии наук от 12 апреля 2023 г. № 15
9. Портал пространственных данных «Национальная система пространственных данных» <http://nspd.gov.ru>
10. Постановление Администрации Нижегородской области от 4 августа 2000 г. № 196 «Об отнесении находящихся на территории города Нижнего Новгорода объектов, имеющих историческую, научную и культурную ценность, к памятникам истории и культуры местного (областного) значения, установлении их территорий и охранных зон, а также об утверждении режима содержания и использования территорий и охранных зон памятников истории и культуры»
11. Постановление Правительства Российской Федерации №87 от 16 февраля 2008 г. «О составе разделов проектной документации и требования к их содержанию».
12. Постановление Правительства РФ от 25 апреля 2024 г. N 530 «Об утверждении Положения о государственной историко-культурной экспертизе».
13. Федеральный закон «Об объектах культурного наследия (памятниках истории и культуры) народов Российской Федерации» № 73-ФЗ от 25.06.2002 г.
14. Циркулярное письмо Министерства культуры Российской Федерации от 02.11.2016 № 337-01-39-НМ.

Научная литература

1. Николаенко Т. Д. Археологическая карта России. Нижегородская область. Ч. 2. М., 2008
2. Мельников А.П. К истории ближайших окрестностей Нижнего Новгорода // Действия НГУАК. Т. IV. Н. Новгород, 1900

9. Обоснования вывода экспертизы

При анализе существующей документации установлено, что земельный

участок, связанный с проведением работ на территории ЗУ с кадастровым номером 52:18:0070281:72, расположенного по адресу: г. Нижний Новгород, р-н Советский, д. Кузнечиха, дом 149, граничит непосредственно с территорией объекта культурного наследия федерального значения «Селище Кузнечиха - 1».

Памятник археологии внесен в единый государственный реестр объектов культурного наследия (памятников истории и культуры) народов Российской Федерации и подлежит государственной охране в соответствии с Федеральным законом от 25.06.2002 г. № 73-ФЗ «Об объектах культурного наследия (памятниках истории и культуры) народов Российской Федерации».

Представленный Проект выполнен в соответствии с п.3 ст.36 Федерального закона №73-ФЗ от 25.06.2002 г. «Об объектах культурного наследия (памятниках истории и культуры) народов Российской Федерации», устанавливающим требование разработки разделов об обеспечении сохранности указанного объекта культурного наследия или о проведении спасательных археологических полевых работ или проекта обеспечения сохранности указанного объекта культурного наследия, либо плана проведения спасательных археологических полевых работ, включающих оценку воздействия проводимых работ на указанный объект культурного наследия, согласованных с региональным органом охраны объектов культурного наследия, в случае проведения строительных и иных работ на земельном участке, непосредственно связанном с земельным участком в границах территории объекта культурного наследия.

Для объекта культурного наследия федерального значения «Селище Кузнечиха - 1» в Проекте определены мероприятия по его сохранению необходимого состава и характера.

Предложенные в Проекте мероприятия достаточны, обоснованы, аргументированы и отвечают принципу презумпции сохранности объектов культурного наследия при любой намечаемой хозяйственной деятельности в

соответствии со ст. 29 № 73-ФЗ.

При разработке проектной документации соблюдены требования Федерального закона «Об объектах культурного наследия (памятниках истории и культуры) народов Российской Федерации» от 25.06.2002 г. № 73-ФЗ.

10. Вывод экспертизы

На основании разработанного в 2026 г. ООО «Центр историко-археологических исследований Кировской области» Проекта обеспечения сохранности объекта культурного наследия федерального значения «Селище Кузнечиха - 1» при выполнении строительных работ на территории земельного участка с кадастровым номером 52:18:0070281:72, расположенного по адресу: г. Нижний Новгород, р-н Советский, д. Кузнечиха, дом 149, эксперт считает возможным обеспечение сохранности объекта культурного наследия, включенного в реестр, при проведении земляных, строительных, мелиоративных и (или) хозяйственных работ, предусмотренных статьей 25 Лесного кодекса Российской Федерации работ по использованию лесов и иных работ (**ПОЛОЖИТЕЛЬНОЕ ЗАКЛЮЧЕНИЕ**).

Указанная документация соответствует требованиям законодательства в сфере сохранения объектов культурного наследия при условии отсутствия изменений.

Выполнение всех мероприятий по сохранению объекта культурного (археологического) наследия федерального значения «Селище Кузнечиха - 1» при выполнении строительных работ на территории земельного участка с кадастровым номером 52:18:0070281:72, расположенного по адресу: г. Нижний Новгород, р-н Советский, д. Кузнечиха, дом 149, должно быть согласовано и контролироваться Управлением государственной охраны объектов культурного наследия Нижегородской области.

Перечень приложений:

1. Проект обеспечения сохранности объекта культурного наследия федерального значения «Селище Кузнечиха - 1» при выполнении строительных работ на территории земельного участка с кадастровым номером 52:18:0070281:72, расположенного по адресу: г. Нижний Новгород, р-н Советский, д. Кузнечиха, дом 149.

Дата оформления заключения экспертизы – 24.04.2026.

Государственный эксперт _____



А.Н. Кириллов

Настоящий Акт государственной историко-культурной экспертизы и приложения к акту составлены в электронном виде. В соответствии с Постановлением Правительства РФ от 25.04.2024 № 530 «Об утверждении Положения о государственной историко-культурной экспертизе» представленные документы экспертом подписаны усиленной квалифицированной электронной подписью.

ОБЩЕСТВО С ОГРАНИЧЕННОЙ ОТВЕТСТВЕННОСТЬЮ
"ЦЕНТР ИСТОРИКО-АРХЕОЛОГИЧЕСКИХ ИССЛЕДОВАНИЙ
КИРОВСКОЙ ОБЛАСТИ"

ПРОЕКТ

обеспечения сохранности объекта культурного наследия федерального значения «Селище Кузнечиха - 1» при выполнении строительных работ на территории земельного участка с кадастровым номером 52:18:0070281:72, расположенного по адресу: г. Нижний Новгород, р-н Советский, д. Кузнечиха, дом 149

Основание: договор № 22-01-25 от 22.07.2025 г.

Заказчик: Джураев Сафарали Мотобекович

ГЕНЕРАЛЬНЫЙ ДИРЕКТОР



А. Р. Кряжевских

Г. КИРОВ
2026 г.

Оглавление

Введение	3
Общая характеристика участка.....	5
Архивно-библиографические и археологические сведения об объекте культурного наследия федерального значения «Селище Кузнечиха - 1».	6
Правовые режимы использования территории объекта культурного наследия федерального значения «Селище Кузнечиха - 1»	8
Анализ проектного предложения в отношении использования земельного участка, занятого объектом культурного наследия федерального значения «Селище Кузнечиха - 1»	9
Мероприятия по обеспечению сохранности объекта культурного наследия федерального значения «Селище Кузнечиха - 1»	10
Приложения.....	19

Введение

Цель работ – сохранение объекта культурного наследия федерального значения «Селище Кузнечиха - 1» при выполнении строительных работ на территории земельного участка с кадастровым номером 52:18:0070281:72, расположенного по адресу: г. Нижний Новгород, р-н Советский, д. Кузнечиха, дом 149.

Задачами работ является определение степени воздействия строительных работ на территории земельного участка с кадастровым номером 52:18:0070281:72, расположенного по адресу: г. Нижний Новгород, р-н Советский, д. Кузнечиха, дом 149, на культурный слой, выработка ряда конкретных мер (в том числе определение методики спасательных археологических исследований), позволяющих исключить негативное воздействие строительства на данный объект археологического наследия и обеспечить его физическую сохранность.

Основой для выработки сбалансированного комплекса охранных мероприятий является выполнение ряда необходимых процедур:

- анализ представленных Заказчиком данных об объекте строительства, привлечение дополнительных и сравнительных материалов;
- выявление угроз и факторов негативного воздействия на объект культурного наследия, которые могут возникнуть при строительстве.

Данным проектом определены следующие мероприятия по сохранению объекта культурного наследия федерального значения «Селище Кузнечиха - 1» при выполнении строительных работ на территории земельного участка с кадастровым номером 52:18:0070281:72, расположенного по адресу: г. Нижний Новгород, р-н Советский, д. Кузнечиха, дом 149: строгое соблюдение проектных решений с целью предотвращения повреждения культурного слоя объекта археологического наследия федерального значения; инструктаж персонала организации-исполнителя строительных работ о недопустимости проведения земляных работ за пределами пятна застройки.

Правовые основы проекта:

1. Федеральный закон от 25.06.2002 г. №73-ФЗ «Об объектах культурного наследия (памятниках истории и культуры) народов Российской Федерации»;

2. Методические указания по проведению проектных археологических работ в зонах народнохозяйственного строительства. М., Институт археологии РАН, 2002.

3. Положение о порядке проведения археологических полевых работ и составления научной отчетной документации. М., Институт археологии РАН, 2023.

4. Национальный стандарт РФ «Состав и содержание научно-проектной документации по сохранению объектов культурного наследия памятники истории и культуры» (ГОСТ Р 55528-2013).

5. Национальный стандарт Российской Федерации «Археологические изыскания в составе работ по реставрации, консервации, ремонту и приспособлению объектов культурного наследия» (ГОСТ Р 55627-2013).

6. Приказ Минкультуры России от 25.06.2015 №1840 «Об утверждении состава и Порядка утверждения отчетной документации о выполнении работ по сохранению объекта культурного наследия, включенного в единый государственный реестр объектов культурного наследия (памятников истории и культуры) народов Российской Федерации, или выявленного объекта культурного наследия, Порядка приемки работ по сохранению объекта культурного наследия и подготовки акта приемки выполненных работ по сохранению объекта культурного наследия, включенного в единый государственный реестр объектов культурного наследия (памятников истории и культуры) народов Российской Федерации, или выявленного объекта культурного наследия и его формы»).

7. Методика определения границ территорий объектов археологического наследия (рекомендована письмом Министерства

культуры Российской Федерации от 27.01.2012 г. № 12-01-39/05-АБ (Методика).

8. Постановление Администрации Нижегородской области от 4 августа 2000 г. № 196 «Об отнесении находящихся на территории города Нижнего Новгорода объектов, имеющих историческую, научную и культурную ценность, к памятникам истории и культуры местного (областного) значения, установлении их территорий и охранных зон, а также об утверждении режима содержания и использования территорий и охранных зон памятников истории и культуры».

I. Общая характеристика участка.

Объект культурного наследия федерального значения «Селище Кузнечиха - 1» располагается в северо-западной части д. Кузнечиха в Советском районе г. Нижнего Новгорода, на южном склоне мыса надпойменной террасы левого берега безымянного ручья, правого притока р. Старки, притока 2 порядка р. Волги.

С геоморфологической точки зрения этот участок относится к Приокско-Волжскому правобережному природному краю (Волжско-Пьянско-Алатырский природный район), который занимает приподнятую Окско-Кудьминскую платообразную эрозионную равнину с абсолютными отметками поверхности 130-240 м, расположенную между р. Ока на западе, р. Волга на севере и р. Кудьма на востоке. Поверхность равнины расчленена долинами речек, балок и оврагов на множество возвышенных платообразных останцев. Высокие приречные цепочки останцевых гряд возвышаются над Окой и Волгой на 100-150 м. Высота местных останцевых плато по отношению к днищам оврагов и балок в среднем до 25 м, увеличиваясь в направлении долин Оки и Волги. Равнина сложена коренными пермскими (глины, мергели, известняки) и четвертичными породами, перекрытыми маломощным чехлом рыхлых суглинков и песков, иногда мореной, юрскими и меловыми глинами. Основным почвенным типом на водораздельных плато

являются серые лесные почвы, сформированные на лёссовидных пылевато-иловатых суглинках. На городской территории естественные почвенные напластования находятся на большей площади в переотложенном, изменённом состоянии¹.

II. Архивно-библиографические и археологические сведения об объекте культурного наследия федерального значения «Селище Кузнечиха - 1»

Исторически д. Кузнечиха состояла из двух частей - это деревни Малая и Большая Кузнечиха, разделенные оврагом с ручьем, по которому в настоящее время проходит ул. Академика Сахарова.

Деревней Кузнечиха в письменных источниках в первую очередь называется «Большая Кузнечиха», южная часть деревни. На Планах Генерального межевания конца XVIII в. северная часть не показана, она появляется в картографических источниках только в XIX в. Тем не менее, упоминание топонима «Малая Кузнечиха» встречается ранее в Писцовой книге 1621-1629 гг. Малой Кузнечихой названа в источнике пустошь, служившая общегородским летним «животинным выгоном», границы ее в Писцовой книге тщательным образом описаны². В тексте не раз упоминается, что место пожаловано «посадским, служилым и всяким жилецким людям» царем Михаилом Федоровичем³. Пустошь была окружена ямскими и вотчинными землями. В начале XVII в. поместные земли, на которых располагалась деревня Кузнечиха (Большая Кузнечиха), граница которых проходила по ручью и оврагу, были переведены в вотчинное владение за «нижегородское осадное сидение» за службу царю Василию Ивановичу. Около 1621 – 1623 гг. Большая Кузнечиха получила статус «сельцо». В это

¹ Фридман Б.И., Манаева Н.В. Геологическое и геоморфологическое строение Нижегородской области как основа выявления и охраны геологических памятников //Проблема физической географии Нижегородской области: научные и педагогические аспекты. Н. Новгород, 2008.

² Писцовая и переписная книги XVII века по Нижнему Новгороду изданныя Археографической комиссией. Спб, 1896. Стр. 287-288.

³ Там же. Стр. 302.

время она на правах вотчины перешла во владение Офонасию Дмитриеву сыну Жердинскому⁴. Большая Кузнечиха в начале XIX в. была владельческой деревней, располагалась она «при ключе Иванище» и принадлежала графу Дмитрию Николаевичу Шереметеву⁵.

К 1911 г. две деревни слились в один населенный пункт, в котором к тому времени насчитывалось 108 дворов. В это время деревня Кузнечиха относилась к Бешенцевской волости Нижегородского уезда.

В сер. 1920-х гг. после укрупнения волостей Кузнечиха вошла в состав Печерской волости (центр — сельцо Анкудиновка) Нижегородского уезда⁶.

25 декабря 1932 г. постановлением президиума исполкома краевого Совета рабочих, крестьянских и красноармейских депутатов, утвержденным 10 августа 1933 года, деревня Кузнечиха была включена в состав Свердловского района города. 27 февраля 1980 года решением исполкома областного Совета депутатов трудящихся деревня Кузнечиха присоединена к Советскому району г. Горького.

Селище Кузнечиха-1 было выявлено в ходе археологической разведки 1996 г. Н. Н. Грибовым. В ходе этих работ обнаружены фрагменты гончарной древнерусской сероглиняной грубой посуды с линейным и волнистым орнаментом XIII – нач. XV вв., а также болгарской красноглиняной лощеной керамики. В результате данных исследований выделен культурный слой в виде темно-серой супеси мощностью 0,3 м⁷.

В 2025 г. отрядом ООО «ЦИАИКО» была проведена археологическая разведка по определению границ территории селища Кузнечиха – 1 под руководством Г. В. Владимирова. В ходе этих работ было заложено 10 шурфов размером 1х1 м и одна зачистка протяженностью 1 м (общая

⁴ РГАДА. Ф.1209. Оп.1. Д.293. Л.55об.-56.

⁵ Мельников А.П. К истории ближайших окрестностей Нижнего Новгорода // Действия НГУАК. Т. IV. Н. Новгород, 1900. С.70.

⁶ <https://ipbatman.blogspot.com/2023/08/drevnyaya-kuznechiha.html>

⁷ Николаенко Т. Д. Археологическая карта России. Нижегородская область. Ч. 2. М., 2008. С. 135-136.

площадь земляных работ - 10,5 кв. м). В результате этой разведки прослежены границы селища, общая площадь памятника составила 2449 кв. м. В процессе работ обнаружены фрагменты керамических сосудов пяти типологических групп: сероглиняная грубая керамика, XII-XIV вв.; болгарская красноглиняная лощеная керамика, XIII – XV вв.; красноглиняная керамика без грубых примесей, XVI-XVIII вв.; мореная керамика XVIII-XIX вв.; красноглиняная тонкая с прозрачной коричневой глазурью керамика XIX – первой половины XX вв. Также найден железный кованый нож⁸.

III. Правовые режимы использования территории объекта культурного наследия федерального значения «Селище Кузнечиха - 1»

На территории объекта археологического наследия разрешается: проведение работ по изучению памятника, включая работы, имеющие целью поиск и изъятие археологических предметов, на основании разрешения (открытого листа), выданного федеральным органом охраны объектов культурного наследия; проведение работ по сохранению памятника на основании согласованных с уполномоченным органом в области сохранения, использования, популяризации и охраны объектов культурного наследия обязательных разделов об обеспечении сохранности памятника в проектах проведения земляных, строительных, мелиоративных, хозяйственных работ, работ по использованию лесов и иных работ в границах территории памятника, или проектов обеспечения сохранности памятника либо планов проведения спасательных археологических полевых работ; проведение земляных, строительных, мелиоративных, хозяйственных работ, работ по использованию лесов и иных работ при условии обеспечения сохранности памятника; хозяйственная деятельность, не противоречащая требованиям обеспечения сохранности памятника и позволяющая обеспечить

⁸ См. приложение: Отчет по итогам проведенной археологической разведки по определению границ территории объекта культурного наследия федерального значения «Селище Кузнечиха - 1» в целях определения возможности хозяйственного освоения земельного участка с кадастровым номером 52:18:0070281:72, расположенного по адресу: г. Нижний Новгород, р-н Советский, д. Кузнечиха, дом 149. Киров, 2025.

функционирование памятника в современных условиях; проведение мероприятий по музеефикации памятника; организация обеспечения в соответствии с действующим законодательством свободного доступа граждан к памятнику; установка мемориальных и информационных знаков.

IV. Анализ проектного предложения в отношении использования земельного участка, занятого объектом культурного наследия федерального значения «Селище Кузнечиха - 1»

На территории земельного участка с кадастровым номером 52:18:0070281:72, расположенного по адресу: г. Нижний Новгород, р-н Советский, д. Кузнечиха, дом 149, планируется строительство жилого дома на площади 383 кв. м (рис. 9-11). Для дома предполагается закладка ленточного фундамента, котлован под него имеет форму многоугольника. К зданию также планируется прокладка сети водопровода и хозяйственно-бытовой канализации открытым способом. Протяженность проектируемого водопровода составляет 9 м, ширина траншеи – 1,5 м, глубина земляных работ – 2 м. Протяженность проектируемой сети хозяйственно-бытовой канализации составляет 12 м, ширина траншеи – 1,5 м, глубина земляных работ – 2 м. Пятно застройки и участки прокладки сетей находятся за пределами объекта культурного наследия федерального значения «Селище Кузнечиха - 1» (рис. 9). Кроме того, по границам земельного участка с кадастровым номером 52:18:0070281:72 планируется установка капитального забора. За пределами границ селища Кузнечиха – 1 под фундамент забора предполагается прокопка траншеи глубиной 0,5 м и шириной 0,5 м. В границах ОАН и в непосредственной близости от них (вдоль южной и половины западной границы земельного участка) забор будет установлен на бетонные основания без земляных работ.

V. Мероприятия по обеспечению сохранности объекта культурного наследия федерального значения «Селище Кузнечиха - 1»

Федеральным Законом «Об объектах культурного наследия (памятниках истории и культуры) народов Российской Федерации» №73-ФЗ от 25 июня 2002 г. (далее – Закон) предусмотрено обязательное выполнение мероприятий по сохранению историко-культурного наследия на территориях, испрашиваемых под различные виды работ и хозяйственной деятельности. Мероприятия по обеспечению сохранности объектов культурного наследия в зоне намечаемого строительства должны проводиться на всех этапах и стадиях проектирования. Они планируются таким образом, чтобы научное исследование объектов культурного наследия, их эвакуация в безопасные места и другие возможные варианты обеспечения сохранности предшествовали проведению строительных работ на территории расположения памятников. Должны быть обеспечены достаточные меры для научного изучения и фиксации всех объектов культурного наследия, существованию которых угрожают строительные работы. В соответствии с ч. 3. ст. 36 Федерального закона № 73-ФЗ «Об объектах культурного наследия (памятниках истории и культуры) народов Российской Федерации», строительные и иные работы на земельном участке, непосредственно связанном с земельным участком в границах территории объекта культурного наследия, проводятся при наличии в проектной документации разделов об обеспечении сохранности указанного объекта культурного наследия или о проведении спасательных археологических полевых работ или проекта обеспечения сохранности указанного объекта культурного наследия либо плана проведения спасательных археологических полевых работ, включающих оценку воздействия проводимых работ на указанный объект культурного наследия, согласованных с региональным органом охраны объектов культурного наследия.

Обеспечение сохранности объектов культурного наследия рассматривается как комплекс различных мероприятий, выбор которых

определяется характером памятников, условиями их расположения, особенностями работ, угрожающих памятникам, и рядом других обстоятельств.

Действующее законодательство, а также отечественная и зарубежная практика знают следующие формы или варианты обеспечения сохранности археологических памятников в зонах проведения строительных и иных земляных работ:

а) Полное научное исследование археологических памятников, целостность которых может быть нарушена в ходе строительства. В отношении объектов археологического наследия такое исследование включает: выявление памятников путем археологических разведок на местности; стационарные археологические раскопки памятников, которые ведутся, как правило, вручную с соблюдением определенной методики, с фиксацией всех особенностей памятника и находящихся на нем остатков сооружений, погребений и т.п.; камеральную обработку полученных при разведках и раскопках вещевых и иных материалов, их консервацию и реставрацию, проведение необходимых специальных анализов, научное описание материалов и т.п.; составление научной отчетности о полевых и камеральных исследованиях; передачу материалов полевых работ на постоянное хранение в музеи и другие государственные хранилища.

Научное исследование является наиболее распространенной и универсальной формой обеспечения сохранности памятников археологии в зонах строительных работ.

б) Вынос (эвакуация) памятников за пределы зоны проведения строительных работ. В связи с тем, что археологические памятники относятся к недвижимым памятникам истории и культуры, эта форма обеспечения сохранности может быть применена к ним в очень ограниченной степени и относится, как правило, лишь к деталям памятников (отдельные архитектурные детали, гробницы, наскальные рисунки и т.п.).

в) Создание защитных сооружений, ограничивающих вредное воздействие проектируемых объектов на археологические памятники. Может быть рекомендовано лишь при строительстве крупных водохранилищ и только в отношении наиболее ценных памятников общероссийского (федерального) значения, так как стоимость создания защитных устройств, как правило, бывает выше стоимости полного научного исследования памятников.

г) Исключение площадей археологических памятников из зон проведения строительных работ (например, изменение трасс газо- и нефтепроводов, с тем, чтобы они не затрагивали археологические памятники, изменение местоположения отдельных сооружений и т.п.). Может быть рекомендовано лишь при наличии технической возможности такого исключения.

На основании п. 9 ст. 36 Закона финансирование мероприятий по сохранению объектов археологического наследия производится заказчиком проводимых работ.

На основании ст. 49 Закона пользователь земельного участка несет ответственность за сохранность объекта археологического наследия.

Если при проектировании и проведении землеустроительных, земляных, строительных, мелиоративных, хозяйственных и иных работ не удаётся обеспечить сохранность объектов культурного наследия, а перенос земельного участка (перетрассировка) невозможен, в соответствии с п. 2 ст. 40 Закона под сохранением объекта археологического наследия понимаются спасательные археологические полевые работы, осуществляемые в порядке, определенном ст. 45.1 настоящего Федерального закона, с полным или частичным изъятием археологических предметов из раскопов. Участок проведения строительных работ на территории земельного участка с кадастровым номером 52:18:0070281:72, расположенного по адресу: г. Нижний Новгород, р-н Советский, д. Кузнечиха, дом 149, располагается за пределами границ территории объекта культурного наследия федерального

значения «Селище Кузнечиха - 1». Этот факт был подтвержден в ходе археологической разведки, проведенной в сентябре-ноябре 2025 г. отрядом ООО «ЦИАИКО» под руководством Г. В. Владимирова. В ходе этих работ было заложено 10 шурфов размером 1х1 м и одна зачистка протяженностью 1 м (общая площадь земляных работ - 10,5 кв. м). При этом в четырех шурфах были обнаружены археологические предметы и культурный слой (шурфы № 4-6,8), а в шести шурфах и одной зачистке культурный слой и археологические находки не были выявлены. Также обнаружен подъемный материал в виде фрагментов керамических сосудов XII-XIX вв. Культурный слой представлен темно-серой супесью мощностью 0,3-0,55 м и серо-коричневой супесью мощностью 0,4-0,6 м.

Эти работы позволили определить следующие границы селища Кузнечиха – 1.

Северная граница памятника (между точками 1 и 7) (рис. 7-8) проходит по пологому склону мыса надпойменной террасы левого берега безымянного ручья, правого притока р. Старки. Принадлежность территории к югу от границы к площади памятника подтверждается результатами закладки шурфов № 4-6, 8 в 2025 г., а также зачистки в 1996 г., в которых обнаружены культурный слой и археологические предметы, а также находками подъемного материала. Отсутствие культурного слоя и археологических предметов к северу от границы подтверждается результатами исследования шурфов № 1-2, 3, 7, 10, в которых не обнаружены археологические предметы и признаки культурного слоя.

Восточная граница памятника (между точками 7 и 8) (рис. 7-8) проходит по склону мыса надпойменной террасы левого берега безымянного ручья, правого притока р. Старки. Принадлежность территории к западу от границы к площади памятника подтверждается результатами закладки шурфа № 6 в 2025 г. и зачистки в 1996 г., в которых обнаружены культурный слой и археологические предметы, а также находками подъемного материала. Отсутствие культурного слоя и археологических предметов к востоку от

границы подтверждается результатами исследования шурфа № 9, в котором не обнаружены археологические предметы и признаки культурного слоя.

Южная граница памятника (между точками 8 и 12) (рис. 7-8) проходит по дну оврага – южному подножию площадки мыса в соответствии с п. 7.6.2 "Методики определения границы территории объекта археологического наследия". Принадлежность территории к северу от границы к площади памятника подтверждается результатами закладки шурфов № 6 и 8 в 2025 г., а также зачистки в 1996 г., в которых обнаружены культурный слой и археологические предметы, а также находками подъемного материала. Отсутствие культурного слоя и археологических предметов к югу от границы подтверждается общей топографической ситуацией.

Западная граница памятника (между точками 12 и 1) (рис. 7-8) проходит по склону мыса надпойменной террасы левого берега безымянного ручья, правого притока р. Старки. Принадлежность территории к востоку от границы к площади памятника подтверждается результатами закладки шурфа № 8, в котором обнаружены культурный слой и археологические предметы. Отсутствие культурного слоя и археологических предметов к западу от границы подтверждается результатами исследования зачистки № 1, в которой не обнаружены археологические предметы и признаки культурного слоя.

Территория объекта имеет форму многоугольника (рис. 7-8). Граница территории объекта начинается от точки 1 - крайней северо-западной точки, находящейся вблизи хозпостроек дома № 148 д. Кузнечиха, и проходит 22 м на восток до точки 2; далее поворачивает на север и проходит 8 м до точки 3; далее поворачивает на восток и проходит 20 м до точки 4; далее поворачивает на юг и проходит 11 м до точки 5; далее поворачивает на восток-северо-восток и проходит 27 м до точки 6; далее поворачивает на восток-юго-восток и проходит 23 м до точки 7; далее поворачивает на юг и

проходит 23 м до точки 8; далее поворачивает на запад и проходит 34 м до точки 9; далее поворачивает на северо-запад и проходит 15 м до точки 10; далее поворачивает на запад-юго-запад и проходит 28 м до точки 11; далее поворачивает на запад и проходит 14 м до точки 12; далее поворачивает на север и проходит 26 м до точки 1.

Координаты характерных точек границы территории объекта культурного наследия федерального значения «Селище Кузнечиха - 1» после корректировки его территории (рис. 7-8)

Обозначение характерных точек	Координаты			
	МСК-52, м		WGS-84, °	
	Х	У	С.ш.	В.д.
1	524871.61	2217755.61	56.27696799	44.027700924
2	524872.79	2217777.23	56.27698006	44.02804978
3	524880.83	2217777.06	56.277052252	44.028046051
4	524881.78	2217797.41	56.277062169	44.028374435
5	524870.47	2217798.41	56.276960666	44.028391961
6	524873.18	2217824.59	56.276987682	44.028814227
7	524869.14	2217847.34	56.276952049	44.029181974
8	524846.36	2217847.73	56.276747498	44.029191052
9	524846.69	2217813.4	56.276748128	44.028636843
10	524850.29	2217798.49	56.276779444	44.028395720
11	524845.71	2217770.45	56.276736404	44.027943648
12	524845.34	2217756.43	56.276732126	44.027717377

Общая площадь памятника после корректировки его территории составила 2449 кв. м⁹.

Вследствие расположения участка проведения строительных работ за пределами границ территории объекта культурного наследия федерального значения «Селище Кузнечиха - 1» проведение спасательных археологических полевых работ (археологические раскопки, археологические наблюдения) на указанном объекте археологического наследия нецелесообразно.

⁹ См. приложение: Отчет по итогам проведенной археологической разведки по определению границ территории объекта культурного наследия федерального значения «Селище Кузнечиха - 1» в целях определения возможности хозяйственного освоения земельного участка с кадастровым номером 52:18:0070281:72, расположенного по адресу: г. Нижний Новгород, р-н Советский, д. Кузнечиха, дом 149. Киров, 2025.

Во исполнение требований Федерального закона № 73-ФЗ перечень проводимых мероприятий по обеспечению сохранности объекта культурного наследия федерального значения «Селище Кузнечиха - 1» должен включать:

А. Период проектирования

Сведения о наличии объекта культурного наследия, его границах и необходимых мероприятиях по его сохранению необходимо включить в «Проект организации строительства».

Б. Период строительства.

До начала каких-либо работ по проекту необходимо с помощью трассирующей ленты или иным доступным способом (без заглабления опор в грунт) обозначить на местности границу территории объекта культурного наследия федерального значения «Селище Кузнечиха - 1» по линии, образованной координатными точками, приведёнными в таблице 1.

Координаты точек обозначения отрезка границы селища Кузнечиха - 1 на местности

Таблица 1

Обозначение (номер) характерной точки	Координаты характерных точек во Всемирной геодезической системе координат (WGS-84), °		Координаты характерных точек в местной системе координат (МСК-52), м		Примечание
	Широта (N)	Долгота (E)	X	Y	
T1	56.277053639	44.028076705	524880.97	2217778.96	начало линии
T2	56.277062169	44.028374435	524881.78	2217797.41	
T3	56.276960666	44.028391961	524870.47	2217798.41	
T4	56.276987682	44.028814227	524873.28	2217824.59	
T5	56.276966859	44.029009362	524870.87	2217836.66	конец линии

- Уведомить работников всех уровней, принимающих непосредственное участие в комплексе строительных работ, о наличии объекта культурного наследия в зоне строительства и о выполнении необходимых мероприятий по его сохранению. В рамках инструктажа

подчеркнуть ограничения, направленные на сохранение памятника археологии.

- Установить информационные указатели со схемой расположения ОАН «Селище Кузнечиха - 1» в местах сбора работников, стоянки техники, пункта организации работ.

- Установить ограничения на использование территории памятника археологии «Селище Кузнечиха - 1»: запрет на передвижение техники, на любые перемещения почвенного слоя и повреждения его поверхности, на складирование земляного отвала, строительных материалов, бытового и строительного мусора, установку бытовок и вагончиков и прочих временных и постоянных сооружений, а также на проведение любых строительных работ вне пределов земельного отвода.

- В соответствии с п.4. ст.36 Федерального закона №73-ФЗ от 25.06.2002, в случае обнаружения в ходе проведения строительных работ объекта, обладающего признаками объекта культурного наследия (фрагментов старинных предметов, керамики, оружия, предметов быта, погребений), заказчик указанных работ и лицо, проводящее указанные работы, обязаны незамедлительно приостановить работы и в течение трех дней со дня обнаружения такого объекта направить в региональный орган охраны объектов культурного наследия письменное заявление об обнаруженном объекте культурного наследия (на территории Нижегородской области таким органом является Управление государственной охраны объектов культурного наследия Нижегородской области). Археологические предметы, обнаруженные в результате проведения земляных и строительных работ, подлежат обязательной передаче физическими и (или) юридическими лицами, осуществляющими указанные работы, государству в порядке, установленном Министерством культуры РФ.

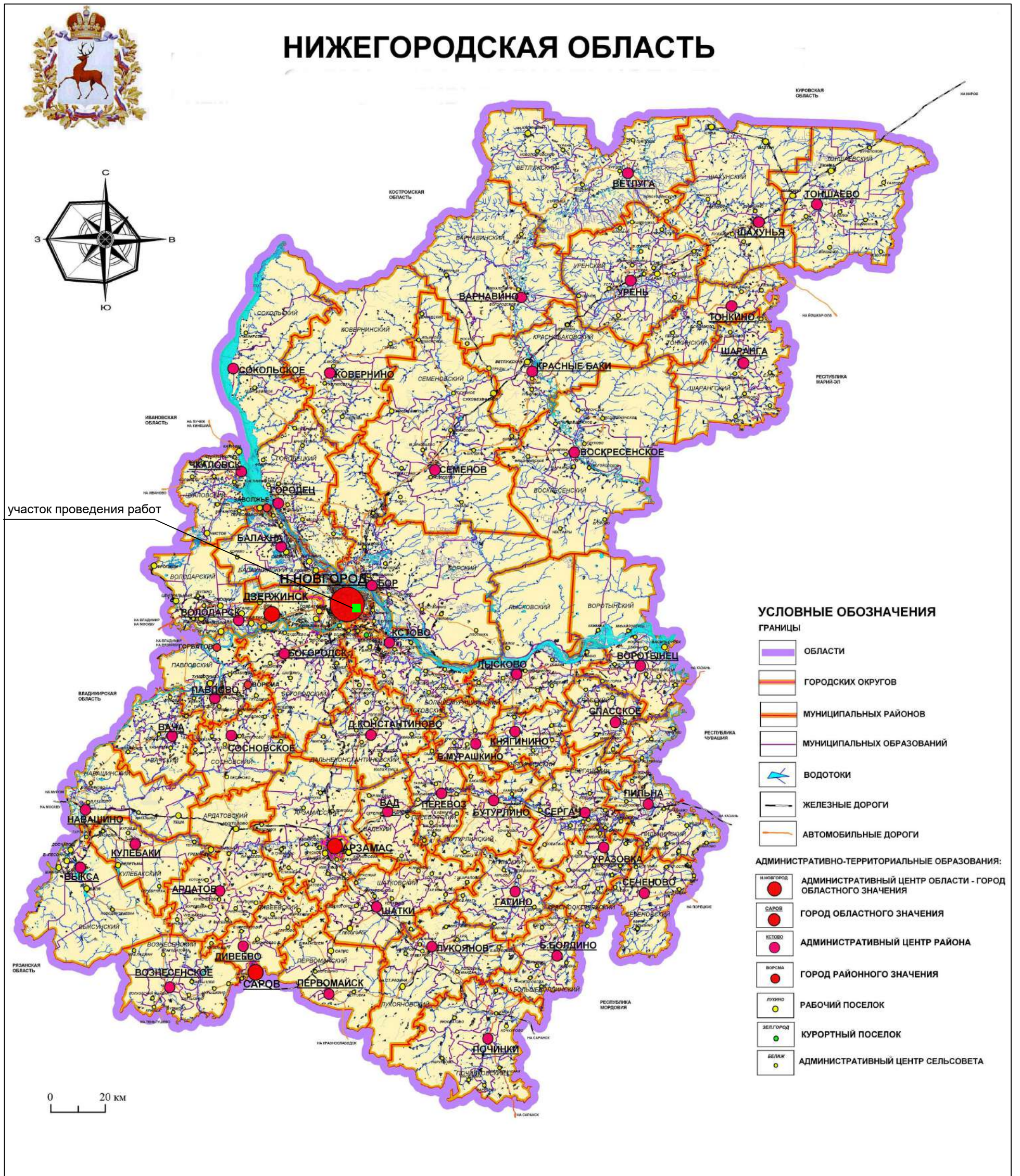
Несоблюдение требований законодательства по сохранению объектов археологического наследия влечет за собой административное и уголовное наказание.

В. Период эксплуатации:

- Исключить все работы, связанные с нарушением земляной поверхности (выемка, подрезка и перемещение грунта), а также перемещение тяжелой строительной техники, способной нарушать почвенный покров в пределах обозначенных границ объекта археологического наследия.

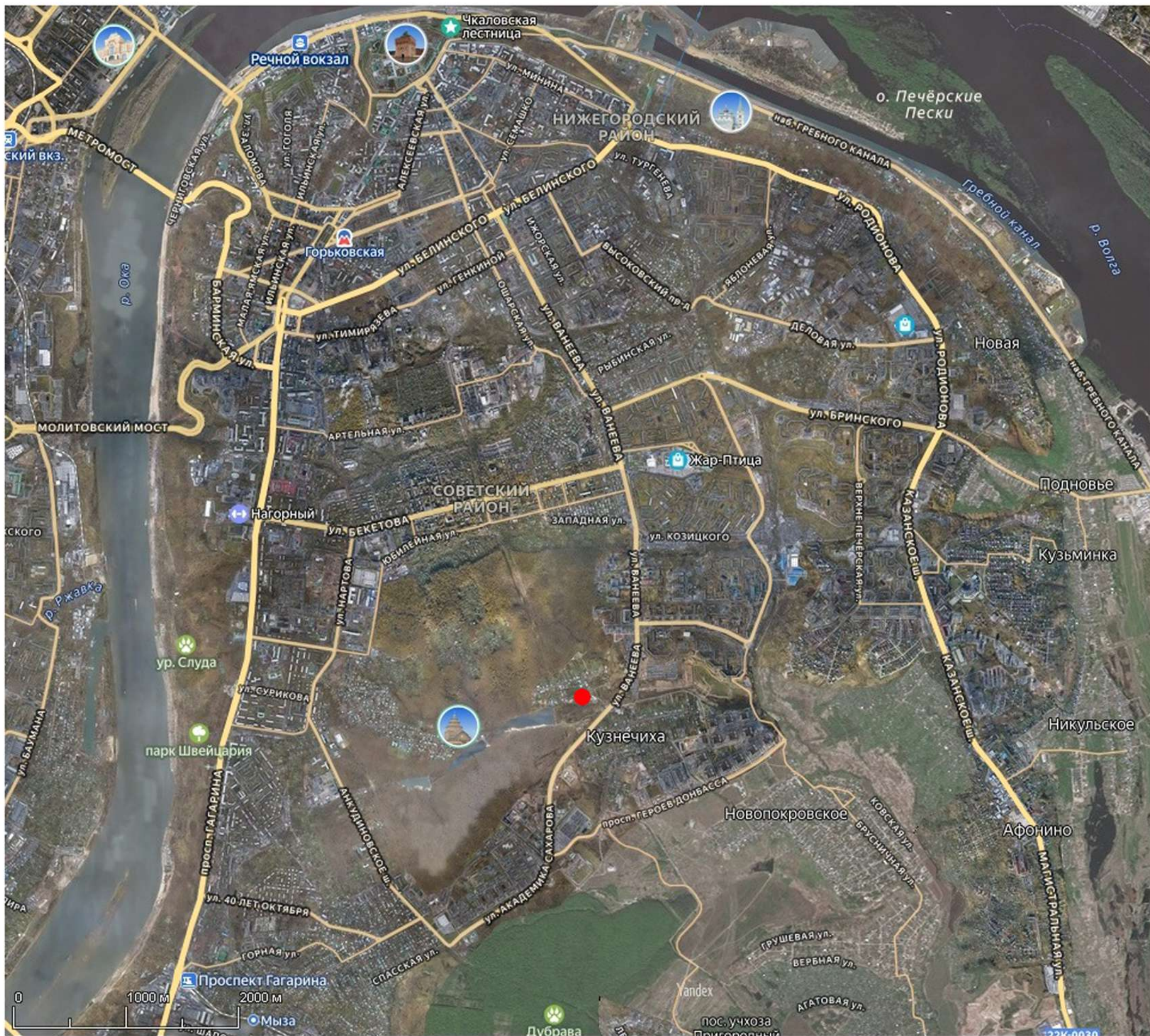
В случае изменения границ проведения строительных работ на территории земельного участка с кадастровым номером 52:18:0070281:72, расположенного по адресу: г. Нижний Новгород, р-н Советский, д. Кузнечиха, дом 149, указанных в настоящем разделе, должен быть разработан отдельный раздел проекта или отдельная документация, предполагающие реализацию дополнительных мероприятий по сохранению объекта культурного наследия.

Приложения



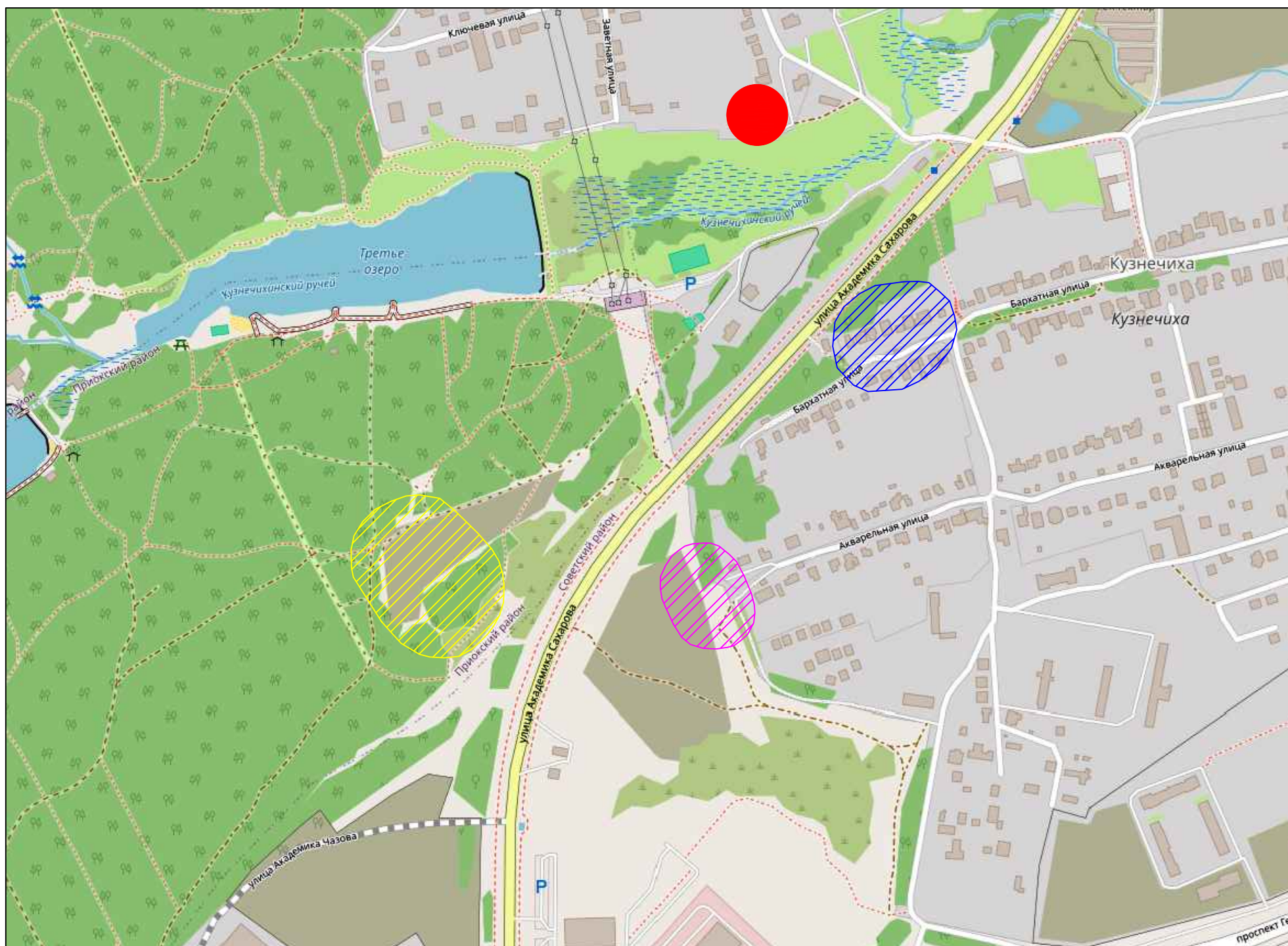
- участок проведения проектируемых работ в г. Нижнем Новгороде

Рис. 1. Карта-схема Нижегородской области с указанием участка проведения проектируемых работ в д. Кузнечиха г. Нижнего Новгорода



● - участок проведения проектируемых работ

Рис. 2. Спутниковая карта части г. Нижнего Новгорода с указанием участка проведения проектируемых работ в д. Кузнечиха



● - участок проведения проектируемых работ

▨ - селище Кузнечиха 2, XIII-XVIII вв.

▨ - селище Кузнечиха 3, XIII-XV вв.

▨ - селище Кузнечиха 4, XIII-XV вв.

0 100 200 м

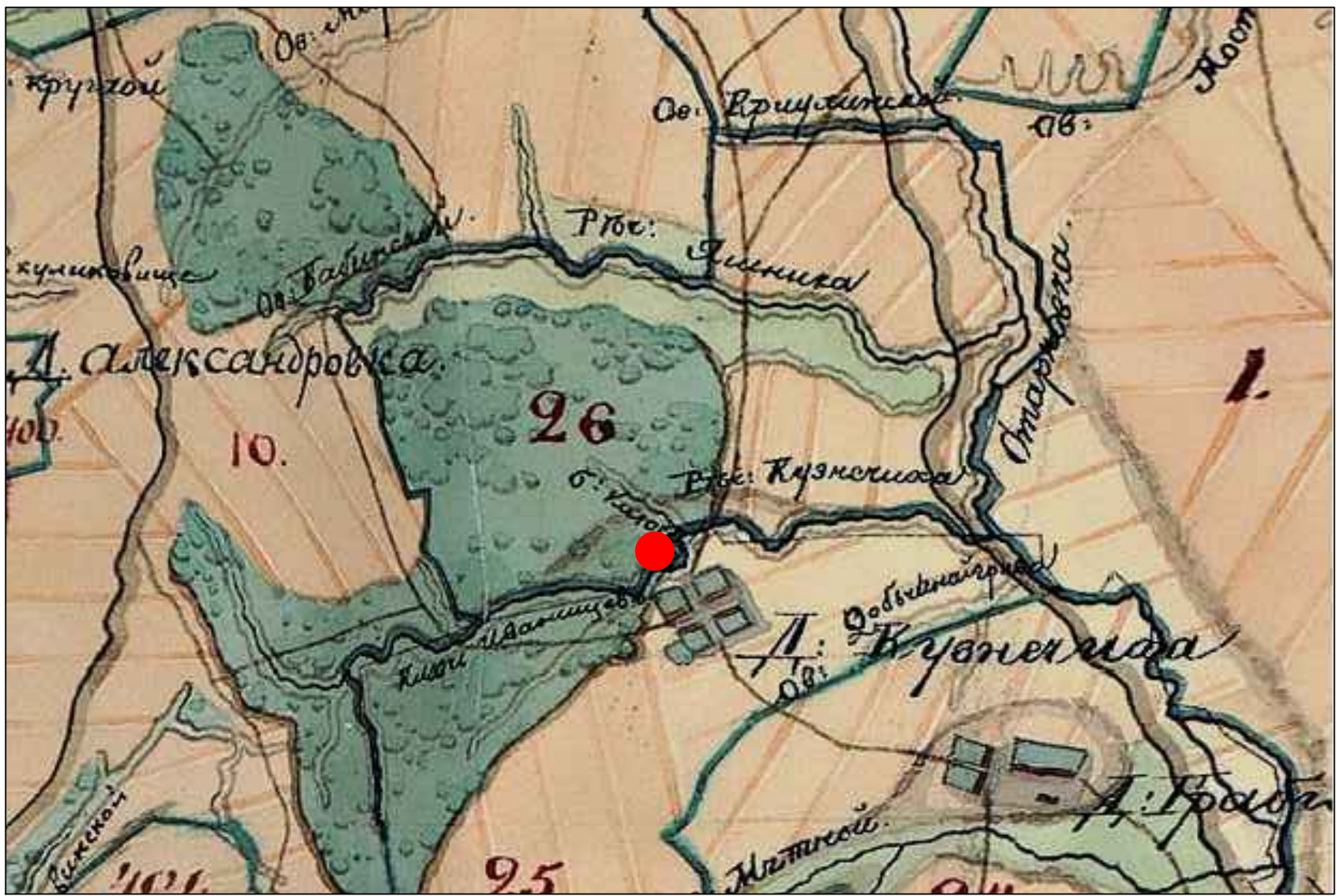
Рис. 3. Фрагмент плана г. Нижнего Новгорода с указанием ближайших известных памятников археологии и участка проведения проектируемых работ в районе расположения селища Кузнечиха - 1



● - участок проведения проектируемых работ

0 4 8 км

Рис. 4. Фрагмент плана Генерального межевания Нижегородского уезда 1792 г. с указанием участка проведения проектируемых работ в д. Кузнециха



● - участок проведения проектируемых работ

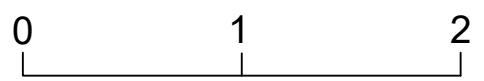


Рис. 5. Фрагмент плана Генерального межевания Нижегородского уезда 1800 г. с указанием участка проведения проектируемых работ в д. Кузнечиха



● - участок проведения проектируемых работ

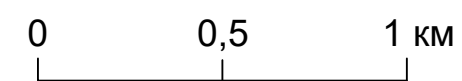


Рис. 6. Фрагмент топографической межевой карты Нижегородской губернии 1850 г. с указанием участка проведения проектируемых работ в д. Кузнечиха

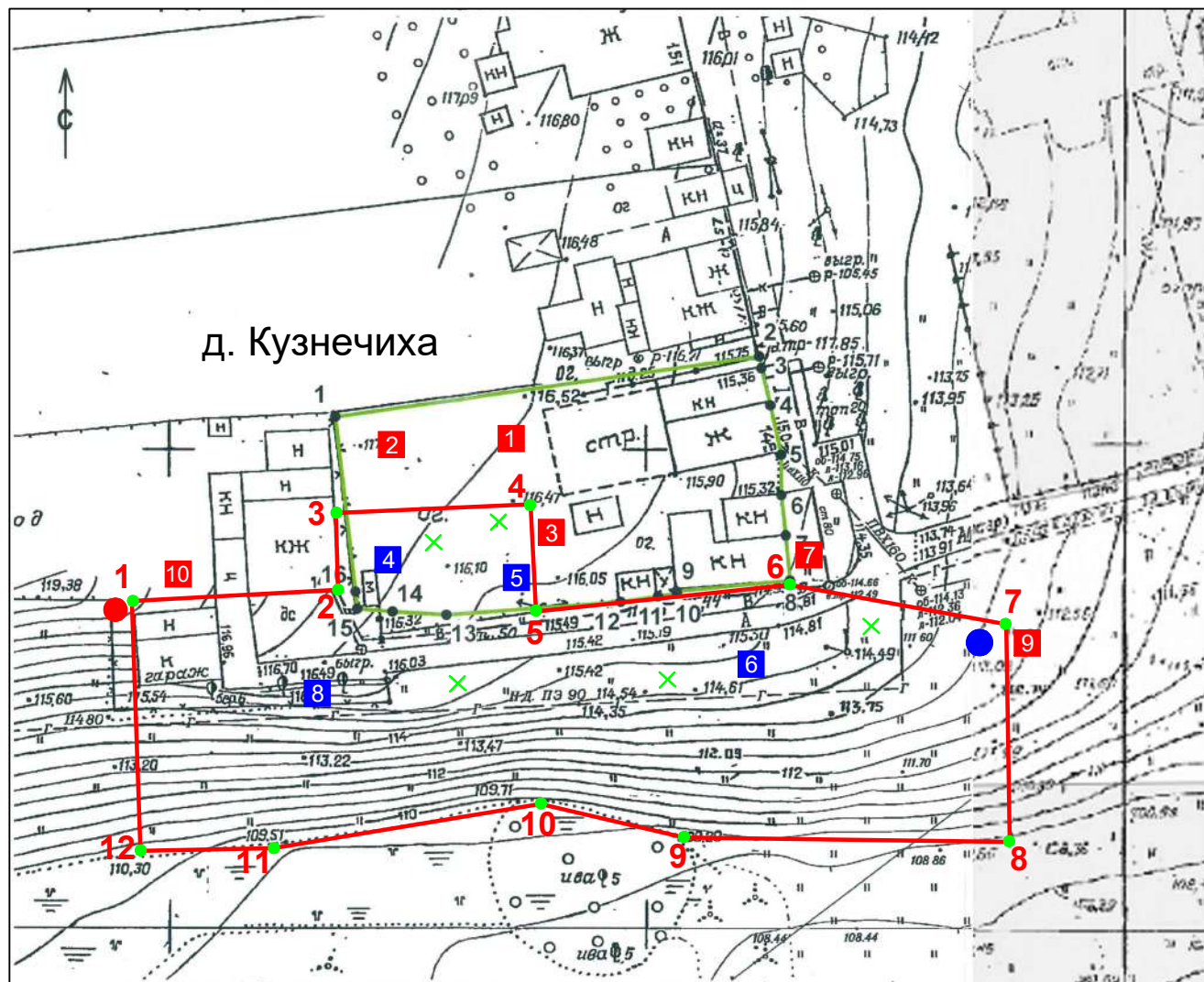


- / - граница селища Кузнечиха - 1
- - шурф с находками и культурным слоем
- - шурф без находок и культурного слоя
- 1 ● - поворотная точка
- - зачистка 1996 г. с находками и культурным слоем
- - зачистка 2025 г. без находок и культурного слоя
- ✕ - место находки подъемного материала

0 10 20 м

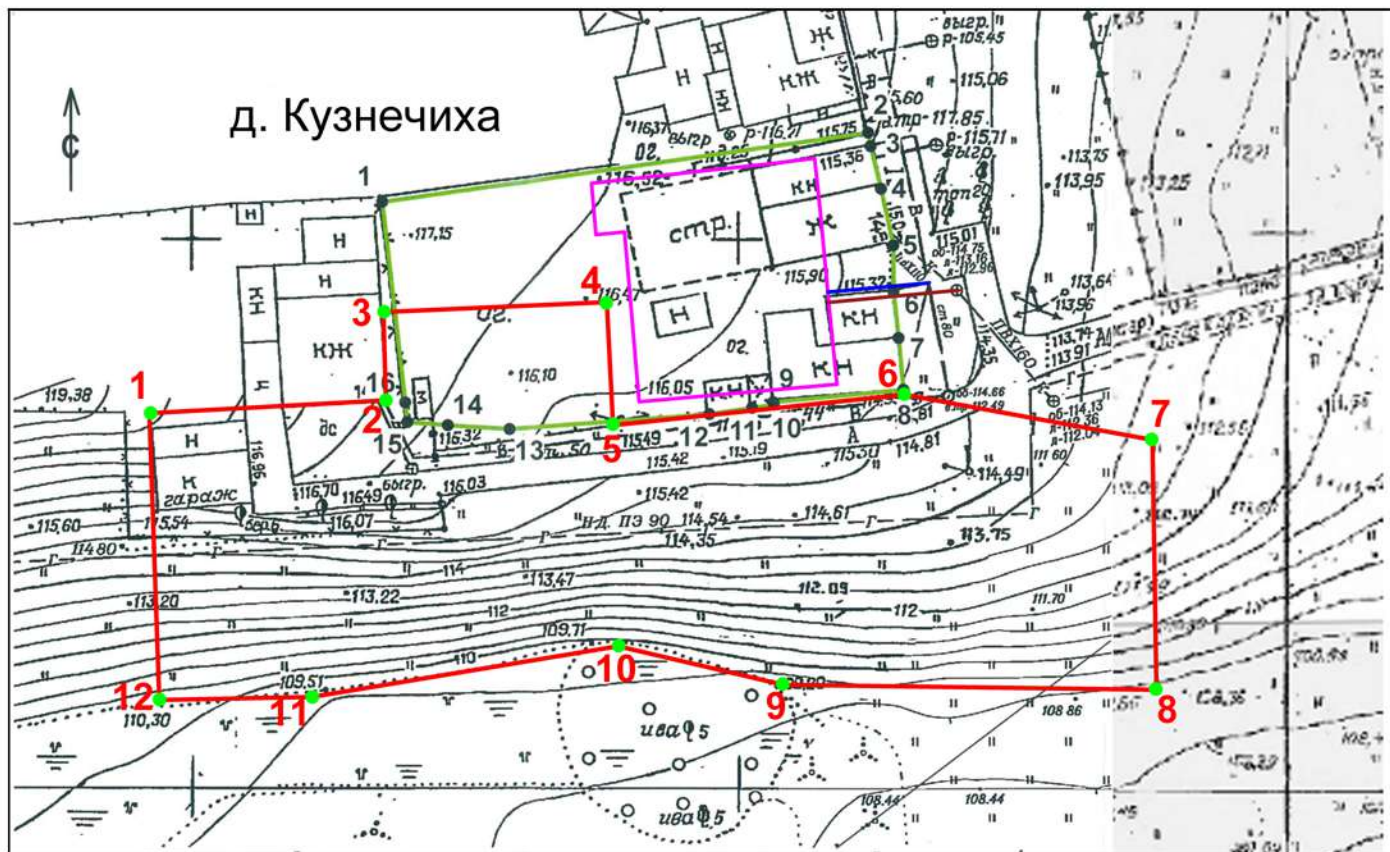
Рис. 7. Спутниковая карта части г. Нижнего Новгорода с указанием границ селища Кузнечиха - 1, установленных в ходе археологической разведки 2025 г.

Ресурс: Яндекс. Карты. Дата космоснимка: 19.06.2024 г.



- / — - граница селища Кузнечиха - 1
- 1 ● - поворотная точка
- - зачистка 1996 г. с находками и культурным слоем
- - зачистка 2025 г. без находок и культурного слоя
- - шурф с находками и культурным слоем
- - шурф без находок и культурного слоя
- × - место находки подъемного материала

Рис. 8. Топографический план селища Кузнечиха - 1



0 10 20 м

- - граница селища Кузнечиха - 1
- 1 ● - поворотная точка
- - проектируемая линия канализации
- - граница пятна застройки
- - проектируемый водопровод

Рис. 9. Топографический план селища Кузнечиха - 1 с указанием территории проектируемых работ

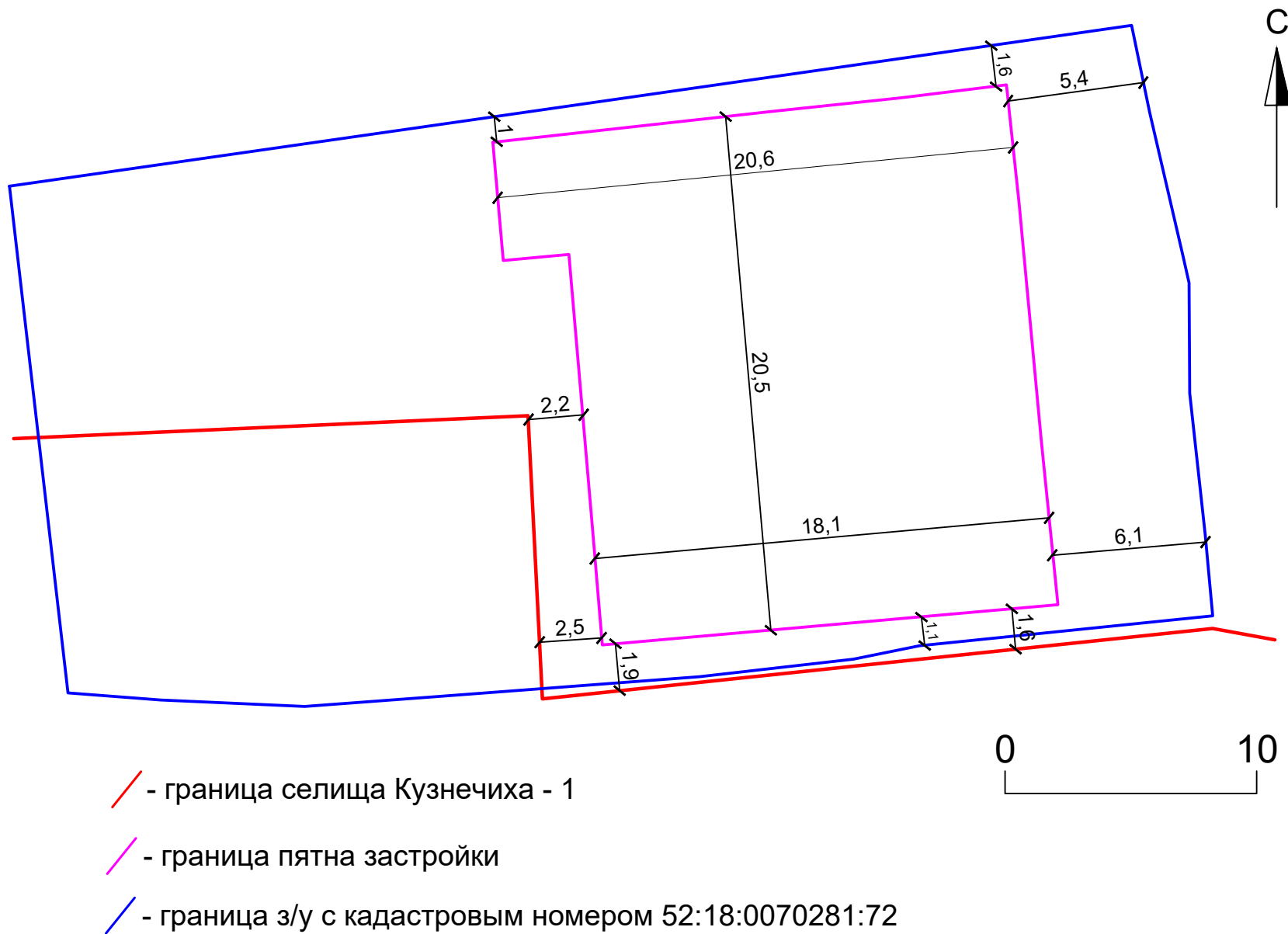


Рис. 10. Отступы пятна застройки в д. Кузнечиха, д. 149 от границ селища Кузнечиха - 1 и границ земельного участка с кадастровым номером 52:18:0070281:72



Рис. 11. Общий вид на центральную часть объекта культурного наследия федерального значения «Селище Кузнечиха - 1». Вид с юго-востока.



Рис. 12. Общий вид на центральную часть объекта культурного наследия федерального значения «Селище Кузнечиха - 1». Вид с северо-востока.

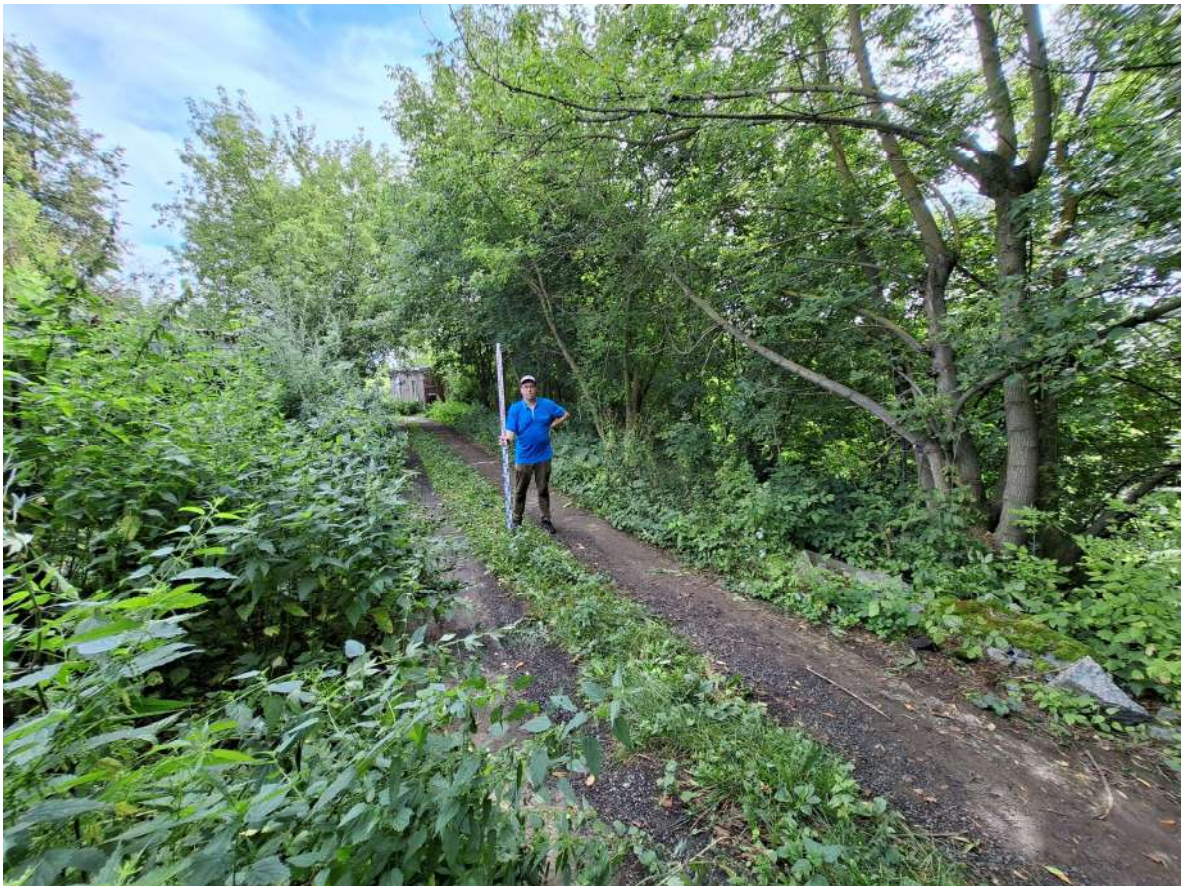


Рис. 13. Общий вид на восточную часть объекта культурного наследия федерального значения «Селище Кузнечиха - 1». Вид с северо-запада.

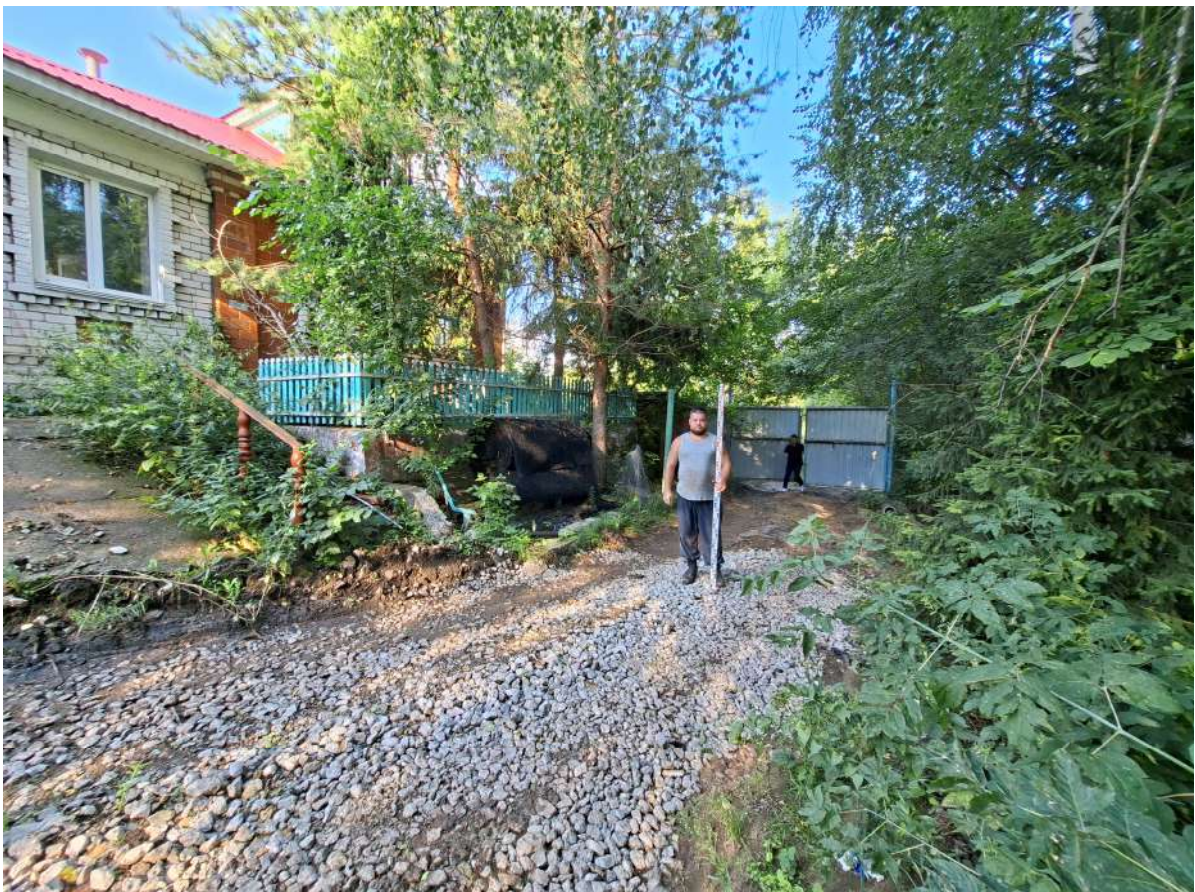


Рис. 14. Общий вид на западную часть объекта культурного наследия федерального значения «Селище Кузнечиха - 1». Вид с запада.